

BLACK AND WHITE-LABEL

Een interview met
Wim Vermariën
van Wim Vermariën
Architecten

Een liefhebber en verzamelaar van single malt whisky met tevens een voorkeur voor strakke hedendaagse architectuur wilde een gezinswoning laten ontwerpen met zwart en wit als hoofdtonen voor zowel interieur als exterieur. Hij bezat een grond met een woning uit 1973, die moest wijken voor dat idee. Architect Wim Vermariën aanvaardde de opdracht om het programma van een lichte en ruimtelijke woning – inclusief plaats voor de singlemaltcollectie – en het gewenste zwembad en poolhouse in één verhaal te gieten zodat alle elementen in een evenwichtige verhouding met elkaar zouden staan.



Wat waren voor jezelf in de ontwerpfase de voornaamste aandachtspunten in dit project?

Het doel was een warm minimalistisch ontwerp te maken waarbinnen de leefruimtes elk een eigen karakter zouden krijgen en in elkaar zouden overvloeien zonder daarbij één open ruimte te creëren. Door vides en perspectieflijnen met de circulatie samen te laten vallen kregen we een grote

onderlinge verbondenheid en een ruimtelijk opengetrokken geheel. Dit hangt nauw samen met een zeer doordachte en praktische organisatie van de ruimtes. Hierdoor ontstonden zuivere en verbonden ruimtes in een strakke en tijdloze vormgeving. Deze elementen moeten voor mij schouder aan schouder staan met het wooneisenpakket van de bouwheer en met duurzaam bouwen.

De woning focust zich op de achterzijde van het perceel.

Aan de straatzijde heeft de woning inderdaad eerder een gesloten karakter om de privacy van de bewoners te waarborgen. Het terrein is vrij diep en heeft achteraan een natuurlijke vijver. Deze is samen met een aantal waardevolle bomen en struiken bewaard gebleven in het tuinontwerp van tuin- en landschapsarchitect Patrick Verbruggen. De breedte en de

oriëntatie van het perceel lieten me toe om alle leefruimtes van de woning naar de tuinzijde te richten. De grote glaspartijen over de hele achtergevel scheppen een zeer intense band met het poolhouse en de diepe achterliggende tuin.

Heb je ook het poolhouse zelf ontworpen?

Zeker. Het is een sober uitgepuurd paviljoen dat door zijn inplanting de diepe tuin opdeelt in een strak formeel stuk met het zwembad aan de kant van de woning en een groot informeel tuingedeelte achteraan met de nieuwe en de bestaande natuurlijke vijver. De vormgeving van het poolhouse – twee witte schijven – beklemtoont het horizontale karakter. Het

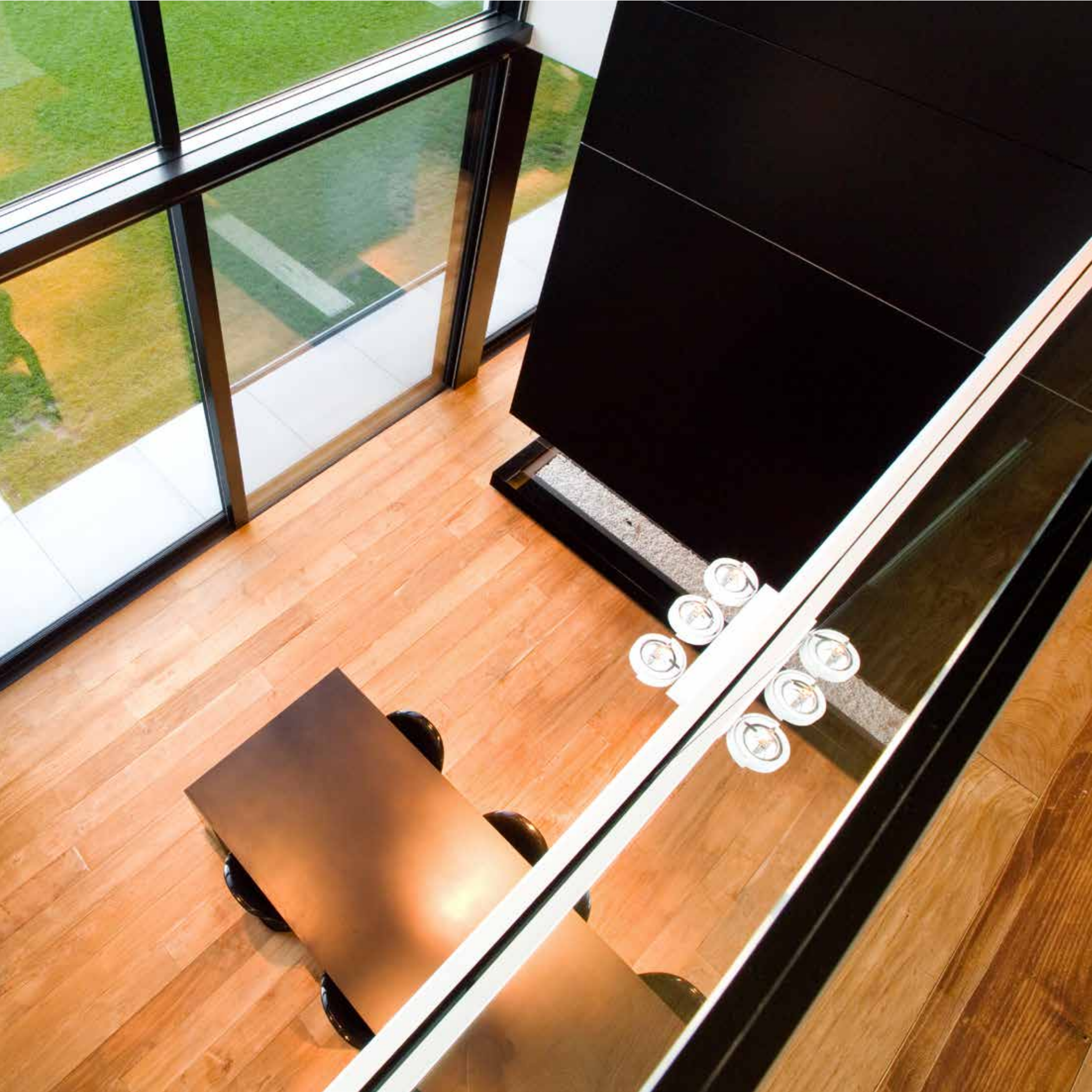
gesloten gedeelte is bekleed met zwarte, vlakke aluminium panelen en het open gedeelte is beglaasd om een tuinkamer te creëren die de visuele transparantie garandeert vanuit de woning naar de achterliggende tuin. Aan de achterzijde van het poolhouse zijn een stoomdouche en een sauna geïntegreerd, die door de grote glaspartijen een intens contact hebben met de tuin. Aan de achter- en zijkant van het poolhouse werd een vijver aangelegd met minimalistische vormgeving, waar het gebouw als het ware 'aangemeerd' ligt. Zo is het zalig vertoeven op de terrassen naast het water.

Ook in het interieur heb je een aantal in het oog springende elementen binnengebracht.

In de inkomhal hangt een monumentale lichtsculptuur als eyecatcher. In de leefruimte wordt je aandacht gevestigd op een groot, zwart, zwevend volume. Deze architecturale kast in de vide zorgt voor een sterke relatie met de verdieping en maakt van de zitruimte aan de andere kant een intieme plek. Op de gelijkvloerse verdieping is in deze kast een panoramische gashaard ingewerkt, terwijl een geautomatiseerde schuifdeur het tv-toestel verbergt. Op de bovenverdieping zijn een bureau- en klerkast voorzien. De trap die in de inkomzone

HET ZIJN EENVOUDIGE VOLUMES MET OPENINGEN IN FUNCTIE VAN DE OMGEVING EN DE LICHTINVAL, EEN DUURZAAM EN GEZOND CONCEPT.





staat is een sculpturaal element, vormgegeven in zwartgelakt staal met treden in Zimbabwe-graniet dat terugkomt als vloer in de inkom. De balustrades zijn in glas om te zorgen voor een maximale transparantie. Alle deuren zijn in hetzelfde vlak geplaatst als de muren en kamerhoog uitgevoerd om de ruimtelijkheid te versterken. Met datzelfde doel kreeg de ouderkamer een logische aaneenschakeling van badkamer, dressing en slaapkamer en een groot binnenraam naar de aanpalende vide.

Je sprak over het samenvallen van circulatie en perspectief. Hoe heb je dit gerealiseerd?

De in het muurvlak vallende deuren op de nachthal maken van deze as een strakke en sobere perspectieflijn waar het parket alle aandacht krijgt. Alle circulatielijnen eindigen met een raam, dat je telkens met daglicht en de omgeving confronteert. Ook de verlichting speelt hierbij een rol: twee ledlijnen over de hele breedte van de woning versterken 's avonds het perspectief van de nachthal en de circulatieas van de leefruimte op de benedenverdieping.



Met welke materialen verkreeg je het gevraagde samenspel van zwart en wit?

Het ontwerp is meer dan enkel zwart-wit: dankzij het karaktervolle teakparket en de doordachte plaatsing van verlichting wordt het gebruik van zwart en wit niet als kil ervaren. De prominente keuken – een belangrijke ruimte voor de bewoners – kreeg een plafondhoge roestvrije kastenwand met de toestellen en een zeer ruim kookeiland met inductievuur en spoelbakken in een massieve roestvrijstalen plaat van 1 centimeter. Aan het kookeiland is een extra tafel voorzien die in een uitbouw gericht is naar het zwembad en het overdekte terras. De badkamer van de ouders is eerder ontworpen als een rustpunt in de woning met een praktische en strakke, maar elegante inrichting. Getuige hiervan het vrijstaande ligbad en de dubbele inlopdouche uitgevoerd in volkunststof tegen een monumentale achterwand in zwart Zimbabwe-graniet, bekroond met een glazen koepel die een zee van licht binnenbrengt. De kastafwerking is uitgevoerd in zwartgelakte mdf en het wastafeltablet in volkunststof. Het barmeubel van de whiskydegustatieruimte is in wit volkunststof en witgelakt mdf. Er is een oude bankkluis in geïntegreerd als speels element. Als contrast is er de zwarte kastenwand met een glazen uitsnijding om de flessen te etaleren. Het gebruik van indirecte verlichting schept onmiddellijk een relaxte loungesfeer.

Je vermeldde duurzaamheid als uitgangspunt voor je ontwerpen. Hoe vertaalde je dat in dit project?

Een duurzaam ontwerp is voor ons een topprioriteit. Dat begint met een solide bouwstructuur met een grote inertie, vandaar de keuze voor betonplaten en een zeer stevige snelbouwbaksteen. De gevels zijn doorlopend bekleed met siliconenharspleister op een isolatiesysteem van een polystyreenplaat die 20% beter isoleert dan gewone EPS. Het volledig inpakken van het gebouw met isolatie sluit koudebruggen uit. De woning en het poolhouse worden verwarmd met vloerverwarming. De nodige energie om de woning op te warmen wordt opgewekt door een warmtepomp met geothermische boringen. Een lucht-waterwarmtepomp verwarmt het poolhouse en het zwembad. Omdat grote debieten noodzakelijk zijn voor het comfort voor bijvoorbeeld de regendouches werd een extra gasketel geplaatst voor de warmwaterproductie.

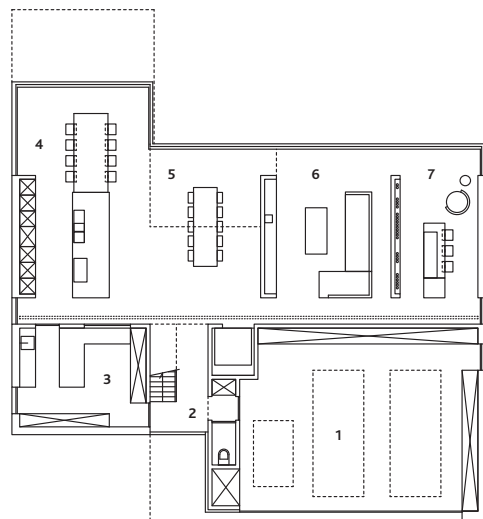


Wat onthoud je zelf van dit project?

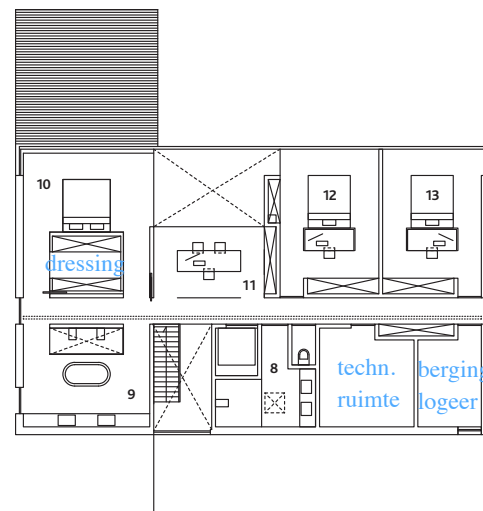
Voor mij is het een geslaagd project omdat ik als architect carte blanche kreeg van de bouwheer om zijn wensen te kunnen vertalen in een evenwichtig geheel waarin licht, ruimte en materiaalgebruik zorgen voor een oase van rust. Ik heb een totaalproject mogen ontwerpen waarin ik tot in de kleinste details mijn hart en ziel heb kunnen leggen: de woning, het poolhousepaviljoen, de tuin die inspeelt op de omgeving en de gebouwen, de eenheid van architectuur. In mijn ontwerpen komen drie elementen steevast terug: ten eerste het inbrengen van perspectieflijnen die een sterke verbondenheid brengen tussen onderlinge ruimtes, waardoor het geheel ruimer wordt ervaren dan het in werkelijkheid is, ten tweede het creëren van een grote binnen-buitenrelatie; en ten slotte het ontwerpen van binnen naar buiten toe. De woning is pas bewoond sinds vorige zomer, maar ik mag zeggen dat de bewoners zich er vrij snel thuis voelden door de ruimtelijkheid in de woning, de relatie met de tuin, het vele daglicht en de eenheid die er heerst tussen de materialisatie en de uitwerking van het interieur.



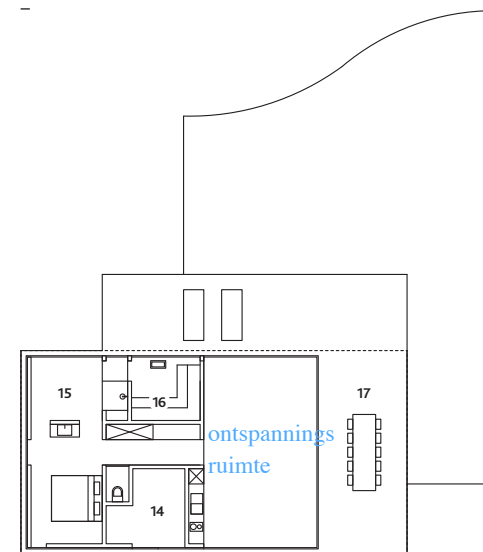
Verdieping 0



Verdieping 1



Verdieping 2



Gegevens architect

Wim Vermariën, Wim Vermariën Architecten
 Heidestraat 49, 2570 Duffel
 T 015 31 61 00
 M info@wimvermariënarchitecten.be
 W wimvermariënarchitecten.be

Plattegrond

- | | |
|-----------------------------------|--|
| 1. Garage | 11. Bureau |
| 2. Inkomhal | 12. Slaapkamer 2 |
| 3. Berging | 13. Slaapkamer 3 |
| 4. Keuken | 14. keuken 2 techn.ruimte poolhouse |
| 5. Eetkamer | 15. slaapkamer 4 logeerruimte |
| 6. Zithoek | 16. sauna |
| 7. woonkamer Whiskybar | 17. Terras |
| 8. Badkamer 1 | |
| 9. Badkamer 2 | |
| 10. Slaapkamer 1 | |

Technische fiche

Bouwjaar : 2014
Bouwmethode : traditioneel metselwerk
Type woning : open bebouwing
Oppervlakte van het perceel : 3237 m²
Woonoppervlakte : 382 m²
Buitenschrijnwerk en beglazing : aluminium, alle ramen zijn voorzien van automatische inbouwcreens
Technische uitrusting : domotica met doorgedreven besturing via iPhone en iPad. Ook de verwarming is hieraan gekoppeld.
Verwarming : geothermische warmtepomp met vloerverwarming over de gehele woning; lucht-waterwarmtepomp voor vloerverwarming poolhouse en verwarming zwembad
Ventilatie : systeem D
Isolatie : Bauder PIR voor de platte daken, gespoten PUR en PUR-platen voor de vloeren, EPS Top 32 van STO voor de gevel
E-peil : 36
K-peil : 39

